

**SELVEVALUERING  
2026, EUD**  
Den 6. maj 2026



**Bornholms**  
Sundheds- og Sygeplejeskole



# Indledning

Den årlige selvevaluering er en central del af skolens systematiske kvalitetsarbejde og gennemføres i overensstemmelse med gældende krav til erhvervsuddannelser.

Selvevalueringen tager afsæt i den årlige resultatvurdering og har til formål at skabe et fælles, reflekteret og datainformeret grundlag for prioritering af skolens udviklingsindsatser.

Resultatvurderingen for 2025 dokumenterer samlet set, at uddannelserne på Bornholms Sundheds- og Sygeplejeskole er kendetegnet ved høj kvalitet, god trivsel og lavt frafald blandt de elever, der påbegynder en uddannelse. Samtidig peger data på en række strukturelle udfordringer, særligt relateret til faldende elevtilgang og mindre ungdomsårgange.

Følgende centrale udviklingstendenser danner baggrund for selvevalueringen:

- På GF1 ses et fald i både ansøgere (2025) og antal elever, der reelt starter på uddannelsen siden 2022, uden stigning i frafald.
- På SSH er antallet af gennemførte elever halveret fra 2024 til 2025, uden stigning i frafald.
- På GF2 SOSU ses en moderat positiv udvikling i 2025 med stigende gennemførelse og faldende frafald.

Elevtrivslen er høj med gennemsnitlige indikatorscorer på 4,0 på grundforløbene og 4,3 på hovedforløbene. Indikatoren "fysiske rammer" scorer lavest med 3,4 og udgør et centralt udviklingspunkt. På denne baggrund har ledelsen identificeret tre strategiske indsatsområder:

- Øget tiltrækning til GF1
- Trivsel og fysiske rammer på grundforløbene mhp. øget gennemførelse
- Synlighed og tiltrækning til SSH

Disse er efterfølgende kvalificeret gennem en selvevalueringsworkshop med deltagelse af undervisere, medarbejdere og eksterne samarbejdspartnere.

**Formålet med selvevalueringen** er, med deltagelse af elever, undervisere og eksterne samarbejdspartnere (LUU-repræsentanter) i workshop, at skabe et fælles, reflekteret grundlag til udarbejdelse af en opfølgningsplan ved at koble slutevalueringen fra sidste opfølgningsplan samt resultatvurderingens data fra 2025 sammen med erfaringer og faglige vurderinger for at skabe et nuanceret billede af:

1. årsager til identificerede udfordringer
2. uddannelsernes styrker og udviklingsmuligheder

Selvevalueringen i 2026 er gennemført som en workshop med gruppebaserede refleksioner over de tre indsatsområder:

- GF1-rekruttering,
- Det fysiske studiemiljø på GF i relation til tilrettelæggelse og gennemførelse af uddannelser og undervisning,
- SSH-rekruttering,

Dialogen har bidraget til en fælles forståelse og kvalificering af de efterfølgende prioriteringer og til udarbejdelse af opfølgningsplan.



OPFØLGNINGSPLAN 2025/26

SLUTEVALUERING



**Bornholms**  
Sundheds- og Sygeplejeskole



# Opfølgingsplan 2025/2026 – slutevaluering 2026

Mål	Indsats / aktivitet	Tidsplan	Ansvarlig	Slutstatus: april 2026
Bhsund har et stærkere datagrundlag, som udgangspunkt for indsatser.	<p><b>Systematisere dataregistrering og datatræk</b> samt skabe et mere validt overblik over:</p> <ul style="list-style-type: none"> <li>årsager til frafald</li> <li>tidspunkt for elevfrafald i på hovedforløbene med fokus på hhv. skole- og oplæringsperiode</li> </ul> <p><b>Styrke samarbejdet med BRK</b> om dataregistrering og datatræk.</p>	juni - dec. 2025	Ledelseskonsulent	<p><b>Dataregistrering og datatræk er systematiseret via Plandisc</b> - et planlægningsværktøj, der giver et hurtigt visuelt overblik over opgaver, aktiviteter eller årshjul.</p> <p><b>Strukturerende princip for dataregistrering:</b>            Plandisc fastlægger, hvornår data skal registreres, hvad der skal registreres, og hvordan det kan trækkes sammen i valide mønstre.  <b>Fra "ad hoc-data" → "tidsforankrede datapunkter"</b>            Standardiserer tid (før/under/efter bestemte faser)            Tvinger ensartede datapunkter i hver fase            Muliggør lagdeling af data (samme variabler - flere tidspunkter)            Resultatet er mere valide datatræk, tydeligere mønstre for hvor og hvornår frafald opstår, bedre grundlag for forebyggende indsatser og ledelsesbeslutninger.</p> <p>Vedr. årsager og tidspunkt til frafald kan skolen ikke selv trække statistik ud i oplæringsperioden. Her anvendes systematisk de oplysninger, der kan trækkes manuelt via 'ophørspapir' fra BRK, og dokumenteres i <u>Excell</u>- ark 'Statistik... årstal...'. Generel statistik vedr. tidspunkt for samt årsager til frafald lægges på S-drev under Kvalitetsarbejde - statistik.            Præsentation af data i bestyrelse, <u>lun</u>, o.a. mødefora er systematiseret og fastlagt. Statistikken skal fremadrettet anvendes til at se mønstre i frafald og frafaldsperioder, elevtyper m.m. (kvalificeres i 2026).</p> <p>Det er indtil videre ikke lykkedes at indgå samarbejde med BRK om dataregistrering og datatræk. Der arbejdes videre med det i 2026.</p>

## Slutevaluering v/Pia Palnæs Hansen april 2026

<p>Grundlag for elevernes læring styrkes ved at øge fokus på sproglig forståelse generelt.</p>	<p><b>Udarbejde opgavebeskrivelse for DSA* – ansvarlig</b>, som f.eks. sparringspartner for undervisere, oplæringsvejledere m.fl. udvikling af undervisningsmaterialer.        * Dansk Som Andet sprog</p> <p><b>Genbesøge AMU-kurset for oplæringsvejledere</b> og tilpasse indholdet, så bl.a. sproglig opmærksomhed indgår i det.</p>	<p>juni – aug. 2025</p> <p>juni – sep. 2025</p>	<p>DSA og Uddannelsesleder</p> <p>Uddannelsesleder</p>	<p>Der er i november 2025 indgået lokalaftale om en funktion som DSA-ansvarlig. Der er marts 2026 udarbejdet funktionsbeskrivelse med elevrettede, kollegiale, organisatoriske ansvarsområder samt ansvar inden for eksterne samarbejdsopgaver samt udvikling af AMU-undervisning (voksen- og efteruddannelse).</p> <p>Der er i afviklet oplæringsvejleder uddannelse for SOSU-uddannelserne og PA-uddannelsen, foråret 2026. Der er udviklet og afviklet en hel dag på oplæringsvejleder uddannelsen, af DSA-ansvarlige i samarbejde med anden underviser, om sproglig opmærksomhed.</p>
<p>Samarbejde mellem skole og oplæring styrkes.</p>	<p><b>Etablere og drive arbejdsgruppe</b> for samarbejde mellem skole og oplæring på strategisk niveau.</p> <p><b>Evaluer og videreudvikle Samarbejdsforum for Skole og Oplæringsvirksomhed for hhv. SOSU og PA</b> med fokus på</p> <ul style="list-style-type: none"> <li>• Kommissorium</li> <li>• Årshjul</li> <li>• Resultater, herunder neddyk i evalueringspraksis på uddannelserne.</li> </ul> <p><b>Samarbejde mellem undervisere og oplæringsvejledere:</b></p> <ul style="list-style-type: none"> <li>• Oplæringsforberedende og oplæringsbearbejdende undervisning gennemføres i fællesskab af undervisere og relevante oplæringsvejledere og aktiviteterne skrives ind i <u>LUP'erne</u>.</li> <li>• Besøg i oplæringen systematiseres og styrkes.</li> </ul>	<p>maj 2025 – juni 2026</p> <p>juni 25 – juni 26</p> <p>sep. 25 – aug. 26</p>	<p>Uddannelsesleder</p> <p>Oplæringskoordinatorer</p> <p>Oplæringskoordinatorer</p>	<p>Der er etableret en styregruppe med ledelsesrepræsentanter fra Bhsund og BRK samt en arbejdsgruppe med underviserrepræsentanter fra Bhsund og uddannelsessygeplejersker fra BRK. Der har været afholdt møder i begge grupper. Der arbejdes ud fra kerneelementsmodellen.</p> <p>Der er udarbejdet årshjul og kommissorium, som blev præsenteret og godkendt på første møde i 2026. Resultater, herunder neddyk i evalueringspraksis på uddannelserne er præsenteret i samarbejdsforum, og medlemmerne er inviteret til 2025 selvevaluering. Forummet er udvidet med en bredere repræsentation fra BRK og BOH.</p> <p>Oplæringsforberedende og bearbejdende indsatser indgår i LUP og gennemføres i fællesskab af undervisere, uddannelsessygeplejersker og relevante oplæringsvejledere.</p> <p>Undervisere besøger jævnligt og systematiseret oplæringsstederne i alle oplæringsperioder. Som en ny indsats deltager undervisere i studieunit på BOH. Undervisere og uddannelsesvejleder deltager derudover i uddannelsessamtaler til elever der kræver et særligt tæt samarbejde. Endelig er der</p>

## Slutevaluering v/Pia Palmæs Hansen april 2026

				tilknyttet mentor fra skolen som tilgår oplæringen ved behov og støtte eleverne under oplæringen.
Skriftlig formidling vedr. elevernes læringsforløb styrkes.	<p><b>Lokale UndervisningsPlaner (LUP) revideres</b> gennem involvering af Elevråd og Samarbejdsforum for Skole og Oplæringsvirksomhed. Inspiration kan f.eks. findes i KUHR*.</p> <p>* Klinisk Undervisning Region Hovedstaden.</p> <ul style="list-style-type: none"> <li>Sproget, herunder læringsmål skal være lettere at forstå for både undervisere, oplæringsvejledere og elever.</li> <li>Så der skabes en tydelig sammenhæng og progression imellem skole og oplæring.</li> </ul>	<p><b>GF2</b> SOSU maj - sep. 25</p> <p><b>GF1</b> okt. - dec. 25</p> <p><b>SSH</b> okt. 25 - juni 26</p> <p><b>SSA</b> okt. 25 - juni 26</p>	Ledelseskonsulent og Akademisk medarbejder	<p>LUP på alle uddannelser er revideret radikalt med fokus på gennemsigtighed, struktur og meningskabelse for brugere samt efterlevelse af ministerielle krav. Der arbejdes endvidere iterativt med indhold og form. Reviderede udgaver ligger på hjemmesiden, inden holdstart.</p> <p>Der er udarbejdet en procesplan med løbende og systematisk revision fremadrettet og der er udarbejdet klar ansvars- og rollefordeling mhp. fremtidig udvikling, revidering og formidling.</p>

# RESULTATVURDERING 2025

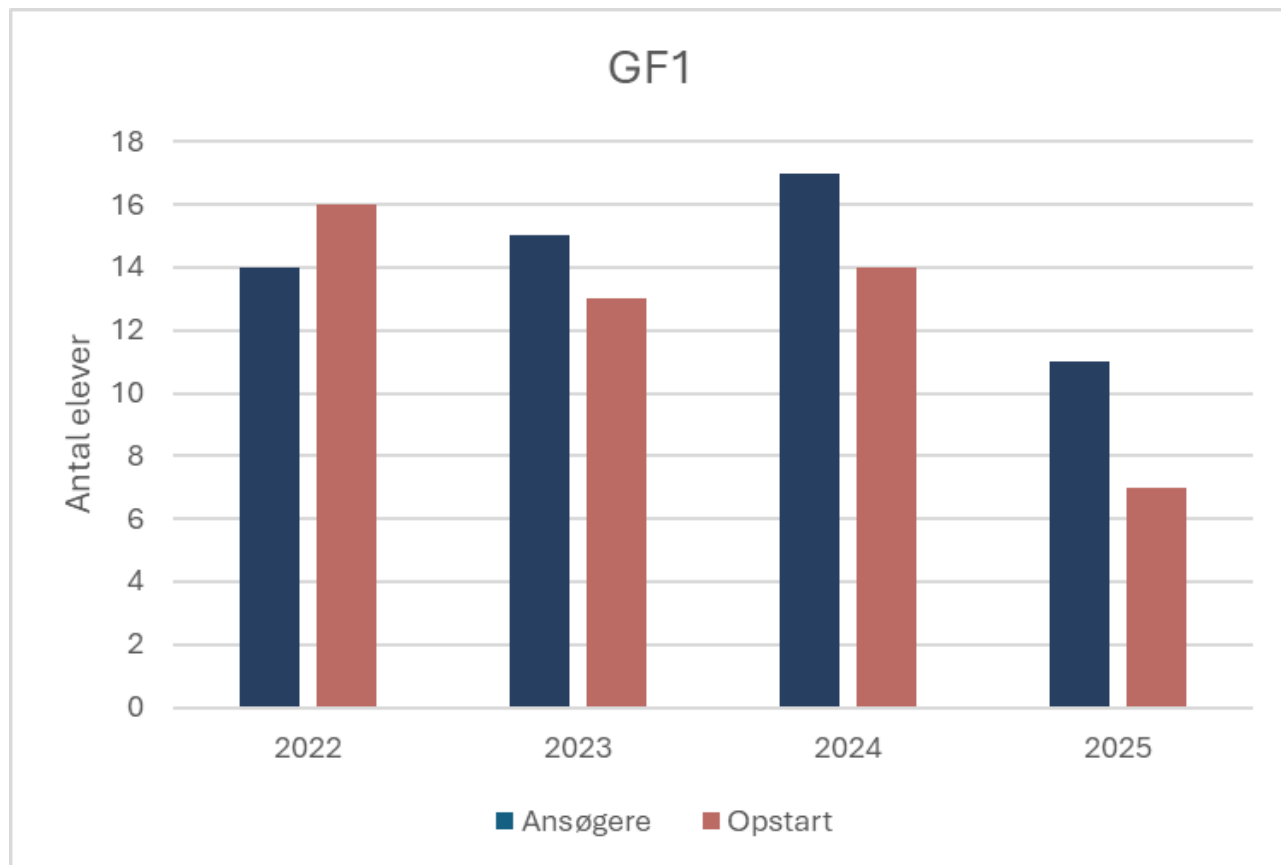
UDVALGTE RESULTATER DER SKØNNES  
AT KRÆVE OPMÆRKSOMHED.



**Bornholms**  
Sundheds- og Sygeplejeskole



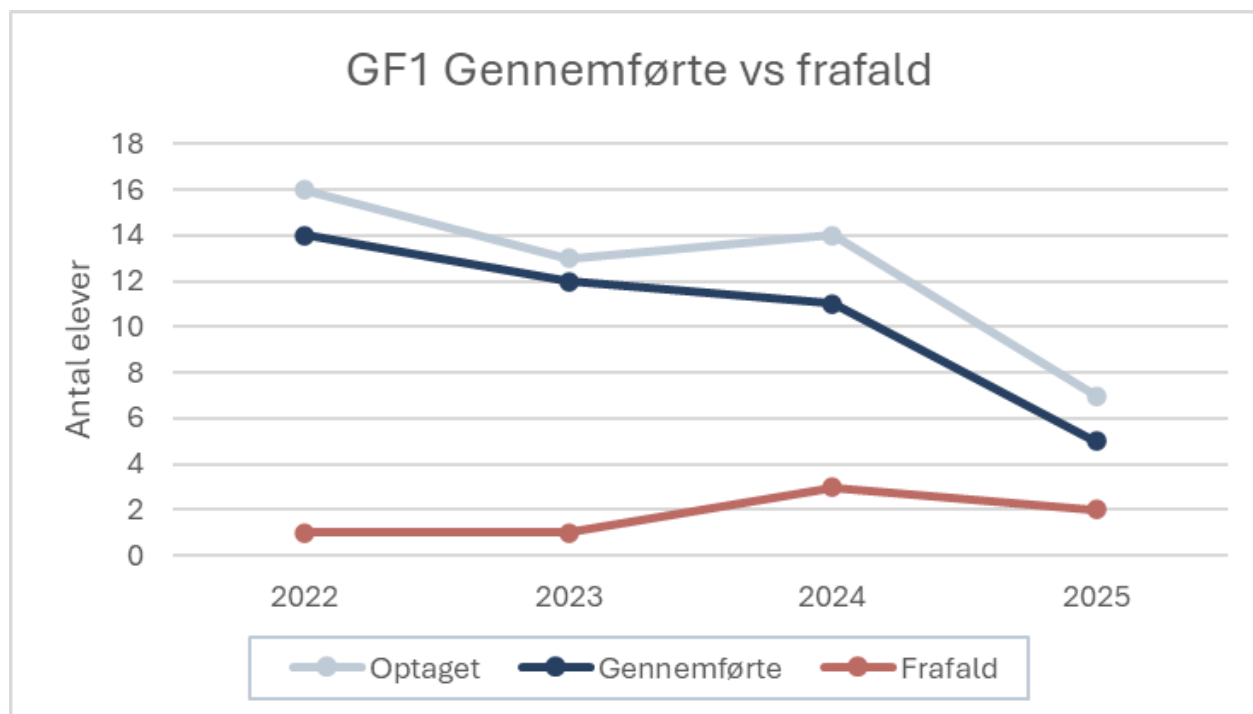
# GF1



- Fald i hhv. antal ansøgere og optagne elever
- Små årgange = mindre volumen
- Forskellen ml. ansøgning og faktisk opstart er blevet mere markant
- Er vi gode nok til at tage kontakt til de elever, der har søgt i fasen frem til det reelle optag (vejledning, RKV mv.)?
- Fald i optag ses særligt udenfor de større byer (yderområder).
- (kilde: UVM, STIL, STUK)



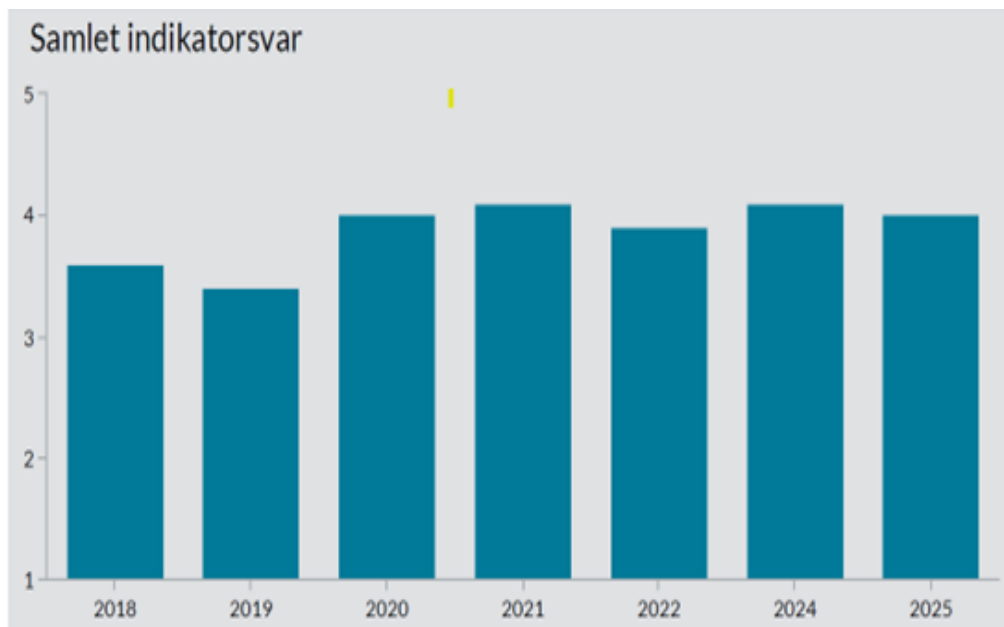
# GF1



- En halvering i optag fra 2024 til 2025
- Fald i frafald fra 2024 - 2025 kan skyldes, at vi er blevet bedre til at fastholde de elever, der er optagede
- Det er en national udfordring at rekruttere til GF1
- **GF1 er et strategisk indsatsområde** - Vil svække den fremtidige fødekæde, hvis ikke der gøres en indsats
- (Kilde: Vive, FOA, KL m.fl.)



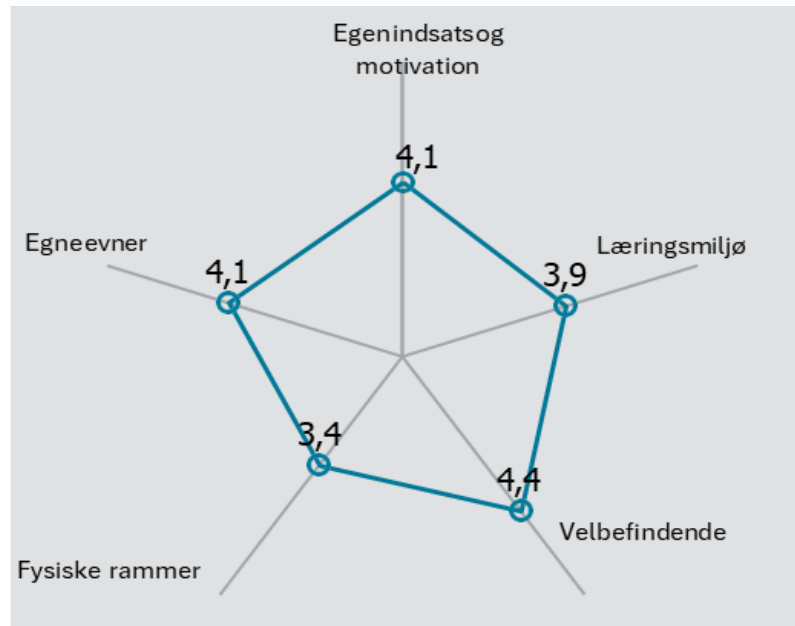
# Samlet indikatorsvar på Grundforløbene 2025



- Generel høj trivsel blandt eleverne på grundforløbene
- På niveau med topåret 2021
- Elevtrivslen fremstår stabil og forankret i de seneste år



# Samlet indicatorsvar på Grundforløbene 2025



Skala fra 1 – 5 (hvor 1 er lavest og 5 er højest)

- **Velbefindende** er den **stærkeste** indikator (trygt og understøttende studiemiljø) Over de nationale tendenser
- **Fysiske rammer** er den **lavest** scorende indikator, og adskiller sig tydeligt fra de andre
- Trivselsmæssigt er vi, samlet set, stærkt placeret i den nationale kontekst for Grundforløbene
- **Fysiske rammer** bliver et af de strategiske indsatsområder

(kilde: UVM, STIL, STUK)



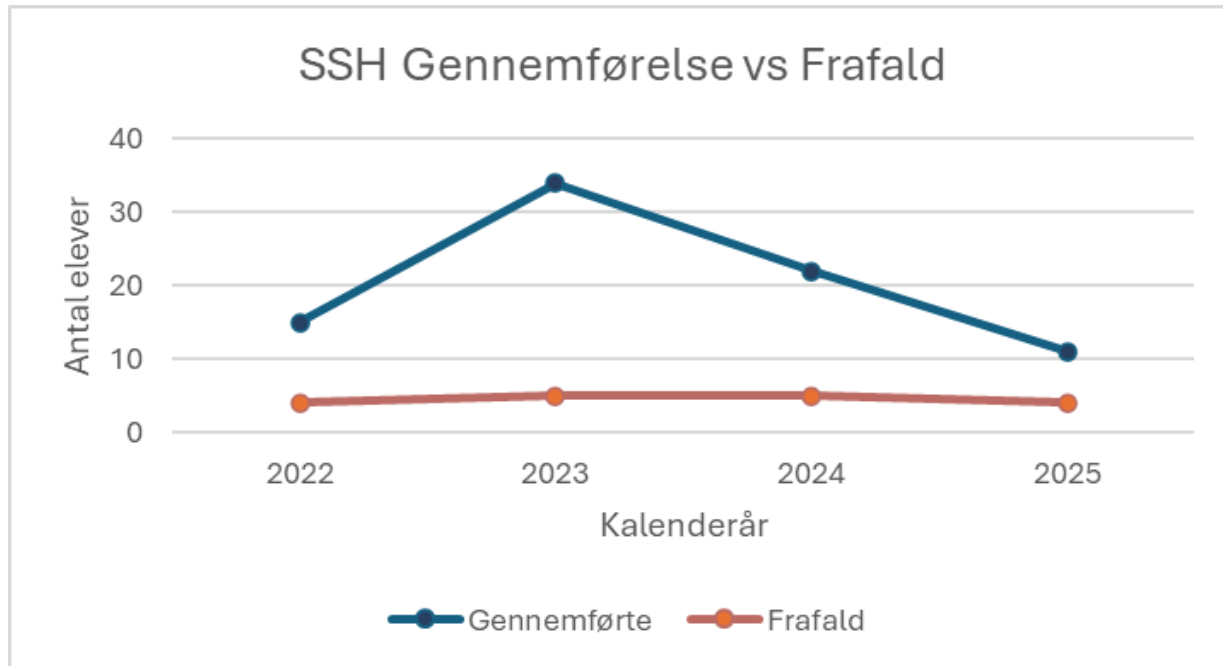
# Fysiske rammer

Hvad ligger der i fysiske rammer?

- Konkrete forhold som stole, lokaler og indretning
- Oplevelsen af ro
- Sammenhængen mellem læringsaktiviteter og de rum, de foregår i



# SSH



- Halvering i antal elever, der har gennemført fra 2024 til 2025
- Mindre volumen i antal ansøgere
- Frafaldet er stabilt lavt
- Faldet i gennemførelse peger primært på mindre volumen, ikke manglende kvalitet i uddannelserne (frafaldet er lavt)
- Tendensen er ens med den nationale tendens for SSH uddannelser (Kilde: UMV, STIL m.fl.)
- Strategisk indsatsområde.



# Indsatsområder

- Resultatvurderingen er drøftet og evalueret i ledelsesgruppen, og følgende 3 indsatsområder er udsprunget:
- **GF1** - hvordan opnår vi en større attraktivitet samt bedre tiltrækning til de sundhedsfaglige uddannelser?
- **Grundforløbene** - Det fysiske studiemiljø på GF i relation til tilrettelæggelse og gennemførelse af uddannelser og undervisning - Hvad skal der til, for at de føler sig mere trygge i studiemiljøet? Hvordan kan professionsdidaktikken og det fysiske studiemiljø fremme motivation, nærvær i undervisningen og herigennem tilknytte eleverne?
- **SSH** - Hvordan opnår vi en bedre synlighed og tiltrækning til uddannelsen?





**Bornholms**  
Sundheds- og Sygeplejeskole

**Spørgsmål anvendt ved workshopen**



# GF1- Rekruttering og tilrettelæggelse af uddannelsen

*Resultatvurderingen peger på fald i både ansøgere og opstartede elever, men lavt frafald blandt dem, der starter.*

## **Rekrutteringsindsats og målgrupper**

- Hvad vurderer I, er de væsentligste årsager til faldet i ansøgere og opstart på GF1 i 2025?
- I hvilken grad afspejler GF1 i dag de unges forventninger til uddannelse, studiemiljø og jobperspektiver ud fra jeres perspektiver?
- Hvem er vores primære målgrupper for GF1 – og når vi dem i dag?
- Hvordan kan vi styrke arbejdet med at synliggøre GF1 som indgangen til SOSU-uddannelserne?
- Hvordan kan samarbejdet med grundskoler, UU-vejledning og forældre styrkes?
- Er vores nuværende formidling målrettet de unge effektiv nok – hvad kan vi gøre for at styrke den?
- Kan vi tiltrække på helt andre (kreative) måder?

## **Tilknytning som løftestang**

- Hvad kan vi lære af, at de elever, der starter på GF1, i høj grad bliver på uddannelsen?
- Hvordan kan vi bruge trivsel, relationer og undervisningsformer som en del af rekrutteringsfortællingen?
- Hvilke konkrete tiltag kan gøre overgangen fra interesse → ansøgning → opstart mere attraktiv og tryk?

## **Andet?**

- Har I andre refleksioner på baggrund af ovennævnte spørgsmål og drøftelser?



# Fysisk studiemiljø

*Trivselsmålingerne viser, at "fysiske rammer" er den lavest scorende indikator - særligt på grundforløbene.*

## **Fysisk studiemiljø og læring**

- Hvilken betydning har møbler - især stole - for koncentration, komfort og deltagelse i undervisningen?
- Hvorfor tror I at stolene opleves som en udfordring og hvilken betydning har det at man skal lære at være elev (sidde mange timer)?
- Er der forskel på behov mellem unge elever (GF1) og voksne elever (SSH)?
- Hvordan kan vi forbedre det fysiske studiemiljø, så det fremmer tilrettelæggelse af undervisning, trivsel og læring?
- Hvordan skaber vi et fysisk studiemiljø, der løfter både faglighed og mental sundhed?
- Hvordan kan eleverne inddrages i endnu højere grad i vurdering og valg af løsninger?

## **Andet?**

- Har I andre refleksioner på baggrund af ovennævnte spørgsmål og drøftelser?



# SSH – Rekruttering samt gennemførelse

*Resultatvurderingen viser faldende gennemførelse på SSH, ikke pga. øget frafald, men pga. at et lavere optag.*

## **Sammenhæng i uddannelseskæden**

- Hvor oplever I er de største udfordringer i overgangen fra GF2 SOSU til SSH?
- Fremgår tydelighed om SSH som uddannelses- og karrierevej godt nok?
- Hvilken betydning har lokale arbejdsmarkedsforhold og forventninger fra arbejdsgivere for optaget?

## **Rekruttering og motivation**

- Hvordan kan vi arbejde mere målrettet med at motivere GF2-elever til at vælge SSH?
- Er SSH tilstrækkeligt synlig og attraktiv – både fagligt og identitetsmæssigt?
- Hvordan kan praktik-/oplæringsfortællinger og elevoplevelser bruges mere aktivt i tiltrækning til uddannelsen?

## **Tilknytning og kvalitet**

- Hvad fortæller det stabile lave frafald os om kvaliteten af uddannelsen?
- Hvordan kan vi tilknytte og videreudvikle de styrker, eleverne oplever i SSH?
- Hvilke tidlige signaler kan vi blive bedre til at opspore hos elever med tvivl eller frafaldstanker?

## **Andet?**

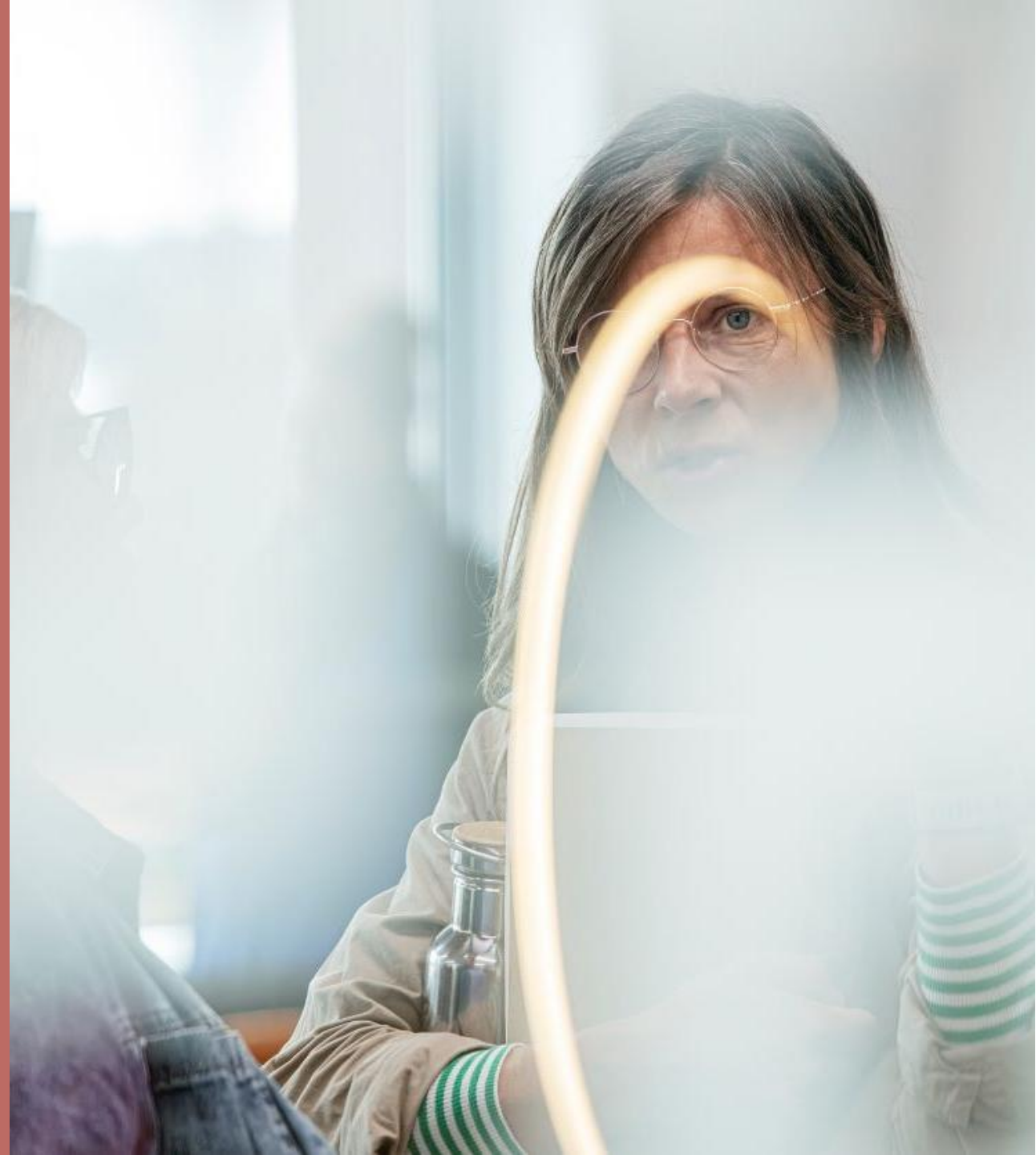
- Har I andre refleksioner på baggrund af ovennævnte spørgsmål og drøftelser?





**Bornholms**  
Sundheds- og Sygeplejeskole

**Opsamling fra workshopen**



# Indsatsområde 1: GF1 – Rekruttering og tilrettelæggelse

## Datagrundlag

Data viser en tydelig udfordring i tiltrækningen til GF1: Antallet af ansøgere er faldet i 2025 efter en periode med stigning frem mod 2024. Antallet af elever, der starter på GF1, er faldet siden 2022. Frafaldet er fortsat relativt lavt og reduceres yderligere i 2025

## Analyse og vurdering

Selvevalueringen peger på, at udfordringen primært vedrører:

- manglende kendskab til GF1 blandt målgruppen
- uklarhed om uddannelsens rolle i en videre karrierevej
- svag sammenhæng mellem interesse, ansøgning og opstart
- Derudover fremhæves eksterne forhold som: demografisk udvikling sammenholdt med offentlig debat om uddannelsesområdet. Samtidig viser evalueringen en tydelig styrke: høj trivsel og stærk tilknytning blandt de elever, der starter.

## Samlet vurdering

Der er en tydelig ubalance mellem stærk kvalitet og lav tiltrækning, hvilket peger på et behov for en strategisk styrkelse af: rekruttering, formidling og relationel kontakt til ansøgere.



# Indsatsområde 2: Grundforløbene – trivsel og fysiske rammer

## Datagrundlag

Elevtrivslen er generelt høj: Gennemsnitlig score: 4,0. Velbefindende: 4,4 (højeste indikator). Fysiske rammer: 3,4 (laveste indikator).

Trivslen har generelt været stigende over tid.

## Analyse og vurdering

Selvevalueringen viser, at udfordringen ikke alene vedrører fysiske faciliteter, men i høj grad:

- sammenhængen mellem undervisning og rum
- behov for variation i læringsformer
- elevernes forskellige forudsætninger.

Der peges især på:

- behov for bevægelse og variation for unge elever
- fleksibel anvendelse af læringsmiljøer
- øget elevinddragelse

## Samlet vurdering

Trivslen er høj, men potentialet ligger i at udvikle et mere fleksibelt og læringsunderstøttende miljø, hvor fysiske rammer og pædagogik tænkes sammen i endnu højere grad.



# Indsatsområde 3: SSH – synlighed og attraktivitet

## Datagrundlag

- Antallet af gennemførte elever er halveret fra 2024 til 2025
- Frafaldet er stabilt lavt

## Analyse og vurdering

Data og selvevaluering peger på, at udfordringen ikke er kvalitet, men:

- lav tiltrækning
- Lav volumen i antal af optaget, som medfører lavt resultat på øget gennemførelse
- svag identitet og fortælling om uddannelsen
- manglende forståelse af SSH's faglighed og rolle. SSH opfattes af nogle som mindre attraktiv end SSA, hvilket påvirker valg af uddannelse.

## Samlet vurdering

Der er behov for en styrket og endnu tydeligere fortælling om SSH som en selvstændig og meningsfuld uddannelse med klare kompetencer og karriereveje.



# Samlet konklusion, risikovurdering og prioritering

Selvevalueringen bekræfter, at Bornholms Sundheds- og Sygeplejeskole leverer uddannelser med høj kvalitet, høj trivsel og lavt frafald. Dette understøttes af stærke trivselsmålinger og stabile fastholdelsesresultater. Samtidig dokumenterer både data og vurderinger en fælles strukturel udfordring: et faldende optag på centrale uddannelsesområder.

På tværs af indsatsområderne tegner der sig et tydeligt mønster, som dog flugter med de nationale tendenser og resultater: Udfordringerne ligger primært i rekruttering og synlighed. Kvaliteten i uddannelsernes gennemførelse er fortsat høj. Styrkerne (trivsel, relationer og fastholdelse) udnyttes ikke tilstrækkeligt strategisk.

Særligt følgende forhold vurderes som kritiske:

- Faldet i GF1-optag, som påvirker hele uddannelseskæden.
- Halveringen af gennemførte SSH-elever
- behovet for at styrke sammenhængen mellem læring og rammer

## Risikovurdering

Hvis udviklingen i optag fortsætter, vurderes det at kunne få betydning for:

- skolens samlede elevgrundlag og bæredygtighed
- rekruttering til de lokale velfærdsområder
- opretholdelse af uddannelsesudbud på længere sigt

Det understreger behovet for rettidige og målrettede indsatser. Ledelsen vurderer på den baggrund, at GF1-rekruttering er det mest kritiske indsatsområde, da det har direkte betydning for skolens samlede elevgrundlag og fremtidige bæredygtighed.



# Perspektiv frem mod opfølgingsplan

Selvevalueringen danner et fælles og datainformeret grundlag for skolens videre kvalitetsarbejde. De identificerede udviklingsbehov omsættes i den efterfølgende opfølgingsplan til:

- konkrete målprioriterede indsatser
- tydelig ansvarsfordeling
- systematisk opfølgning og evaluering

Det skal sikre en målrettet udvikling af kvaliteten i perioden 2026–2027 og understøtte en bæredygtig udvikling af skolens uddannelser.



# Skærpet årsagsanalyse

## Datagrundet årsagsvurdering

Vurderingerne ovenfor baserer sig dels på tilgængelige kvantitative data og dels på kvalitative drøftelser i workshoppen. Det vurderes, at der fortsat er behov for en yderligere styrkelse af datagrundlaget for årsagsforklaringerne. Der identificeres følgende foreløbige sammenhænge:

- Forskellen mellem ansøgning og opstart peger på en udfordring i overgangsfasen, hvor kontakt, vejledning og forventningsafstemning kan have betydning.
- Lavt kendskab til uddannelserne understøttes af oplevelser fra samarbejdspartnere
- Stabilt lavt frafald indikerer, at udfordringen primært er rekruttering frem for fastholdelse.

Skolen vil i opfølgingsperioden arbejde med at styrke datagrundlaget gennem:

- systematisk opsamling på ansøgeradfærd
- elevfeedback ved opstart og fravalg
- analyser af overgange mellem uddannelsestrin



# Mål og succeskriterier

## Mål og succeskriterier for indsatsområder (2026–2027)

### GF1 rekruttering:

- Øge antal optagne elever
- Reducere forskel mellem ansøgning og faktisk opstart

### Grundforløb - trivsel og rammer:

- Øge trivselsindikatoren "fysiske rammer" fra 3,4 til et højere niveau
- Øge elevoplevet sammenhæng mellem undervisning og læringsmiljø

### SSH rekruttering:

- Øge overgang fra GF2 til SSH
- Øge antal gennemførte elever

### Opfølgning

Målopfyldelse følges løbende via trivselsmålinger, nøgletal og ledelsesopfølgning.



# Klar kobling til handling

## Fra analyse til handling

Selvevalueringen har identificeret centrale udfordringer og deres mulige årsager. Disse omsættes i opfølgingsplanen til konkrete indsatser, som kobler:

- Identificeret udfordring
- Vurderet årsag
- Konkrete handlinger
- Ansvar og opfølgning

Eksempel: Udfordring: Lav overgang fra ansøgning til opstart. Mulig årsag: Manglende kontakt og forventningsafstemning. Indsats: Styrket ansøgeropfølgning og vejledning før opstart.

## Forankring i kvalitetsarbejdet

Selvevalueringen indgår i skolens systematiske kvalitetscirkel, hvor:

- resultatvurdering danner grundlag for selvevaluering
- selvevaluering danner grundlag for opfølgingsplan
- opfølgning og evaluering sker løbende i ledelse og organisation.

Dette sikrer en kontinuerlig udvikling af uddannelsernes kvalitet.

